



NÁTTÚRUSTOFA AUSTURLANDS

Gróðurfar við Bakka norðan Húsavíkur

Gerður Guðmundsdóttir,
Kristín Ágústsdóttir

Unnið fyrir HRV/Alcoa á Íslandi

NA-090087
Neskaupstaður
Júlí 2009

| | | |
|---|---------------------------|---|
|  <p>NÁTTÚRUSTOFA AUSTURLANDS</p> | | <input type="checkbox"/> Egilsstaðir <input checked="" type="checkbox"/> Neskaupstaður |
| Skýrsla nr: NA-090087 | Dags: Júlí 2009 | Dreifing: Opin |
| Heiti skýrslu: Gróðurfar við Bakka norðan Húsavíkur | | Upplag: |
| | | Síðufjöldi: 7+ viðauki |
| | | Fjöldi korta: 1 (mynd) |
| | | Fjöldi viðauka: 1 |
| Höfundar: Gerður Guðmundsdóttir og Kristín Ágústsdóttir | | |
| Unnið fyrir: HRV/Alcoa á Íslandi | | |
| <p>Útdráttur:</p> <p>Að beiðni HRV, fyrir hönd Alcoa á Íslandi gerði Náttúrustofa Austurlands úttekt á gróðri sumarið 2007 á fyrirhuguðu iðnaðarsvæði við Bakka, 3 km norðan Húsavíkur. Tilgangurinn var að lýsa gróðri á svæðinu og kanna hvort þar væri að finna sjaldgæfar eða sérstakar tegundir.</p> <p>Alls fundust 117 tegundir háplantna við vettvangsathugun sumarið 2007 og telst það töluverð fjölbreytni miðað við stærð rannsóknasvæðisins. Ekki fundust friðlýstar tegundir eða tegundir á Válista. Engar tegundir eru sjaldgæfar á lands- eða héraðsvísu en ein tegund, brönugrös (<i>Dactylorhiza maculata</i>), er skráð sem sjaldséd í Þingeyjarsýslum.</p> <p>Það sem einkenndi helst gróður á rannsóknasvæðinu var víðáttumikið votlendi en það þakti ríflega þriðjung af afmörkuðu athugunarsvæði. Votlendið náði yfir um 36 hektara og féll því undir skilgreiningu náttúruverndarlaga nr. 44 frá 1999 um sérstaka vernd mýra og flóa sem eru yfir 3 ha af stærð. Svæðið var að mestu fullgróið.</p> <p>Eins og bent hefur verið á verða líklega mestu áhrif álvers á gróðurfar í næsta nágrenni þess ekki af völdum mengunar, heldur af völdum framkvæmda þar sem gróðurhula og jarðvegur verða fjarlægð á stórum svæðum. Slíkar framkvæmdir geta haft áhrif á vatnsbúskap á svæðinu og þar af leiðandi á tegundasamsetningu.</p> | | |
| Lykilorð: Norðurþing, Bakki, Húsavík, Bakkahöfði, álver, gróðurfar, tegundir gróðurs. | | ISSN nr: |
| Yfirfarið: KÁ,GG, JÁJ, GÁJ, Arnór Þórir Sigfússon | | ISBN nr: |

Efnisyfirlit

| | |
|-------------------------------------|----|
| English Summary..... | 2 |
| Inngangur..... | 3 |
| Gagnaöflun og úrvinnsla | 4 |
| Niðurstöður..... | 5 |
| Gróðurfar | 5 |
| Tegundir | 5 |
| Umræður..... | 6 |
| Heimildir..... | 7 |
| VIÐAUKI I- Tegundir háplantna | V1 |

English Summary

By request from HRV engineering, on behalf of Alcoa, Iceland, Náttúrustofa Austurlands did a study on the vegetation in the Bakki area, a proposed construction site 3 km north of Húsavík. The aim of the study was to describe the vegetation, in the area and estimate its value.

The research area was delineated by sea to the west, Bakkaá- river to the south, Reyðará – river to the north and the national highway to the east.

A floristic survey was made for vascular plants in the summer of 2007. Species list is presented in Appendix 1. 117 vascular plant species were found within the study area, which is quite diverse composition for such a small area. All listed species are common in Iceland. One specie, *Dactylorhiza maculata* is rather rare in this part of Iceland. Red listed species or uncommon species were neither found during the study nor in the Icelandic database for species reported in the area.

Vegetation of the area is abundant and the plant cover is mostly continuous. The area is characterized by extensive wetland which covers over half of the area, or about 36 ha. It will most likely be destroyed by construction activities. According to Icelandic law nr. 44 from 1999 wetlands exceeding the size of 3 ha are protected.

Other vegetation in the area is mainly hayfields and grasslands. The value of the vegetation is mainly based on the continuous vegetation cover, the extensive wetlands and hayfields which are valuable to the owners/users. Nevertheless none of the vegetation type is considered unique locally or on a country basis.

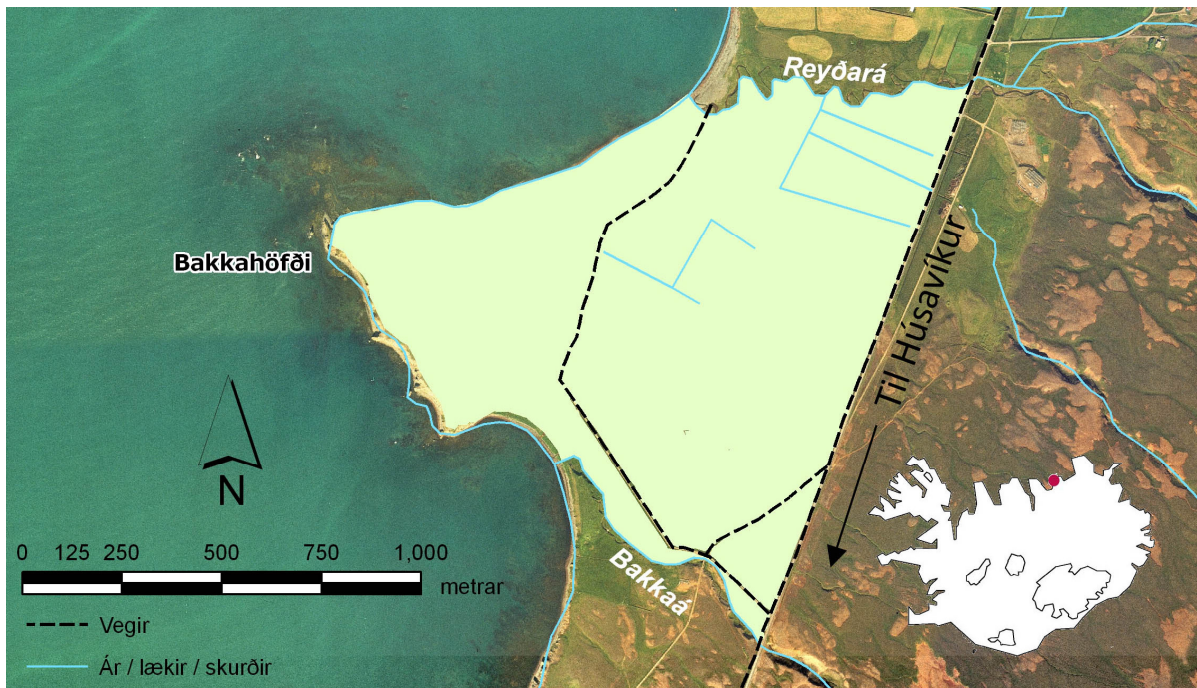
Construction involves removal of the vegetation cover and soil on a large scale, possibly affecting the hydrology in the area. Such changes could alter the species composition of the flora, probably to a greater extent than emission around the smelter.

Inngangur

Að beiðni HRV, fyrir hönd Alcoa, var gerð úttekt á gróðurfari vegna fyrirhugaðra framkvæmda við álver á Bakka, um 3 km norður af Húsavík. Athugunarsvæðið, eins og það var tilgreint af verkkaupa var í landi jarðarinnar Bakka. Svæðið afmarkaðist af Reyðará í norðri, Bakkaá í suðri, þjóðvegi nr. 85 í austri og af sjó við Bakkahöfða í vestri (Arnór Þ. Sigfússon 2007) (1. mynd). Athugunarsvæðið var í eigu sveitarfélagsins Norðurþings. Hluti svæðisins var á Náttúruminjaskrá (Umhverfisstofnun 2007).

Við framkvæmdir við álverið er gert ráð fyrir að gróðurhula og jarðvegur verði fjarlægð á stórum svæðum og svæðið endurmótað (Arnór Þ. Sigfússon 2009).

Hér er gerð grein fyrir þeirri úttekt er fram fór sumarið 2007. Gróðri var lýst og tegunda-samsetning könnuð. Jafnframt var kannað hvort sjaldgæf eða sérstæð gróðurlendi hafi fundist á svæðinu og hvort þar hafi fundist friðlýstar tegundir eða tegundir á Válista (Náttúrufræðistofnun Íslands 1996, Náttúrufræðistofnun Íslands 2000, Náttúrufræðistofnun Íslands 2007 og Auglýsing nr. 184/1978).



Mynd 1. Úttekt á gróðri sumarið 2007 var gerð á svæði sem afmarkaðist af Reyðará í norðri, Bakkaá í suðri, þjóðveginum í vestri og sjó í austri. Myndkort Loftmyndir ehf. í eigu Alcoa á Íslandi.

Figure 1. Vegetation study was done at the proposed industrial site at the Bakki area in the summer of 2007. The research area was delineated by Reyðará in north, Bakkaá in south, the national road in west and sea in the east. Orthomap by Loftmyndir ehf.

Gagnaöflun og úrvinnsla

Vettvangsathugun á gróðri var gerð þann 30. júní 2007. Gengið var um athugunarsvæðið á Bakka og gróðri lýst. Gerð var úttekt á tegundafjölbreytni og lítið eftir sjaldgæfum tegundum. Veður var gott, sól og blíða. Að vettvangsvinnu unnu Gerður Guðmundsdóttir og Kristín Ágústsdóttir.

Tegundalisti fyrir rannsóknasvæðið er birtur í Viðauka I í þessari skýrslu. Í tegundalistanum eru upplýsingar um hversu algengar tegundirnar eru á landsvísu. Er það annars vegar metið út frá því hversu tegundirnar eru dreifðar um landið þ.e. útbreiðsla tegundarinnar, og hins vegar hversu mikið er af tegundinni þar sem hún finnst þ.e. þéttleika tegundarinnar (Hörður Kristinsson, Eva G. Þorvaldsdóttir og Björgvin Steindórsson 2007).

Útbreiðsla tegunda er táknuð með svörtum kössum.

■■■ táknar að tegundin er algeng um allt land

■■ tegundin finnst nokkuð víða en skarð er í útbreiðslunni eða hana vantar í heilan landshluta

■ tegundin hefur fáa fundarstaði, annaðhvort bundin við einn lítinn hluta landsins eða dreifð um landið en mjög sjaldgæf.

Þéttleiki tegundanna er táknaður með hvítum kössum.

□□□ táknar að tegundin er mjög algeng

□□ tegundin vex allvíða þar sem hún finnst

□ táknar að mjög lítið er af tegundinni eða hún vex mjög strjált.

SL táknar slæðinga

Leitað var í gagnasafni Náttúrufræðistofnunar Íslands eftir því hvort áður hafi verið skráðar sjaldgæfar tegundir, friðlýstar tegundir eða tegundir á Válista á eða í nágrenni við athugunarsvæðið (Auglýsing nr. 184/1978, Náttúrufræðistofnun Íslands 2004, Náttúrufræðistofnun Íslands 2004, Náttúrufræðistofnun Íslands 2007).

Niðurstöður

Gróðurfar

Gróður á athugunarsvæðinu við Bakka einkenndist af víðáttumiklu votlendi sem þakti ríflega þriðjung athugunarsvæðisins. Talsvert var þar einnig af graslendi, eða um fjórðungur af svæðinu. Ræktuð tún þöktu um fimmtung af heildarflatarmáli þess. Mólendi, aðallega þursaskeggs- og beitylmgsmóar, var að finna á afmörkuðum blettum. Rannsóknasvæðið var vel gróið. Það var einkum fjaran út við Bakkahöfða sem flokkaðist sem ógróið svæði.

Votlendið sem einkenndi athugunarsvæðið var fyrir miðju þess. Þar voru mýrar og flóar þar sem klóffifa, mýrarstör, stinnastör, tjarnastör, mýrelfting og vetrarkvíðastör voru einkennandi. Graslendi var í ræmum nánast hringinn í kringum votlendið, einkum þó norðan og norðvestan megin og á fjörukambi umhverfis Bakkahöfða. Syðst á rannsóknasvæðinu voru graslendisræmur og tún við veginn sem lá í átt að Bakkahöfða. Mólendi einkenndi svæðið meðfram þjóðveginum sem afmarkaði svæðið til austurs. Það voru aðallega lyngmóar með beitylengi, krækilyngi og bláberjalyngi en einnig fjalldrapamói með fjalldrapa, beitylengi og krækilyngi. Graslendisræmur tóku við af mólendinu norðaustast á svæðinu

Vestan við fyrrnefnt votlendi var þursaskeggsmói með smárunnum og lyngmói með krækilyngi, fjalldrapa og bláberjalyngi. Þessir móar voru meðfram veginum í Bakkalandi, þar sem hann lá til norðurs (Mynd 1, bls. 3). Vestan við veginn var graslendi en votlendisblettir voru þar inn á milli þar sem klóffifa, mýrarstör og stinnastör voru áberandi. Graslendi og grösugar brekkur liggja að fjörunni í Héðinsvík.

Á Bakkahöfða voru ræktuð tún sem þekja stærsta hluta höfðans. Grösugar brekkur liggja niður að fjörunni til suðvesturs en til norðurs eru klettur niður í fjöruna.

Tegundir



Mynd 2. Lítil reynivíðarplanta vex í lyngmóa á Bakka.
(Ljósmynd. KÁ)

Figure 3. Young rowan plant growing at Bakki

Við vettvangsathugun fundust 117 tegundir háplantna (sjá tegundalista í Viðauka I). Ekki fundust friðlýstar tegundir eða tegundir á Válista í þessari rannsókn og samkvæmt gagnasafni Náttúrufræðistofnunar Íslands höfðu slíkar tegundir ekki verið skráðar á þessu svæði. Flestar tegundirnar eru algengar á landsvísu og er engin tegund sem flokkast sem sjaldgæf. Engin tegund er fágæt á héraðsvísu en ein tegund, brönugrös, er heldur sjaldséð í Þingeyjarsýslum (Náttúrufræðistofnun Íslands 2004, Náttúrufræðistofnun Íslands 2007).

Nær allar tegundirnar eða 109 af þeim 117 sem skráðar voru á svæðinu *finnast víða um landið* (■■■) og eru *yfirleitt mjög algengar* (□□□). Fjórar tegundir: Sérbylisstör, helluhnoðri, reynivíður og stjörnuarf *finnast víða* (■■■) og eru *yfirleitt nokkuð algengar* (□□). Aðrar fjórar tegundir: Fjörukál, skriðstör, brönugrös og þráðsef *finnast nokkuð víða* (■■) og eru *yfirleitt mjög algengar* (□□□).

Umræður

Aðstæður til gróðurskoðunar voru góðar, bjart og gott veður. Rannsóknasvæðið var vel gróið og gróðurþekja að langmestu samfelld. Ógróin svæði voru einkum fjaran út við Bakkahöfða.

Það sem einkenndi helst gróður á rannsóknasvæðinu var víðáttumikið votlendi en það þakti ríflega þriðjung af afmörkuðu athugunarsvæði. Talsvert var af graslendi og ræktuðum túnnum á svæðinu en mólendi fannst þar einnig, þó í minna mæli. Gróðurþekja var rofin af vegi sem lá frá þjóðvegi niður í átt að Bakkahöfða sem beygði svo til norðurs og endaði í fjörunni í Héðinsvík.

Votlendi telst til verðmætra gróðurlenda en samkvæmt lögum um náttúruvernd nr. 44/1999 skulu mýrar og flóar sem eru yfir 3 ha að stærð njóta sérstakrar verndar. Á svæðinu var stórt votlendissvæði sem ýmist var flokkað sem mýri eða flói. Það náði yfir um 36 hektara og fellur því undir skilgreiningu náttúruverndarlaga.

Telja má fullgróið land til gróðurfarslegra verðmæta á Íslandi þar sem gróðurþekja er víða ósamfelld og gróður rýr vegna beitarálags, uppblásturs o.fl. Rannsóknasvæðið var vel gróið og gróðurþekja að langmestu samfelld. Ræktað land telst ekki til verðmætra gróðurlenda út frá verndarsjónarmiði en þau eru verðmæt fyrir þá sem þau nýta. Verðmæti gróðurs á svæðinu liggja því fyrst og fremst í votlendi, samfelldri gróðurþekju og ræktuðu landi.

Við vettvangsathugun fundust 117 tegundir háplantna og verður það að teljast þónokkur fjölbreytni sé miðað við stærð svæðisins sem farið var yfir. Á svæðinu voru margbreytileg gróðurlendi, eins og ræktað land, mólendi, votlendi og fjörugróður og því eðlilegt að fjölbreytnin sé nokkur.

Ekki fundust friðlýstar tegundir eða tegundir á Válista. Engar tegundir eru sjaldgæfar á lands- eða héraðsvísu en ein tegund, brönugrös, var skráð sem er sjaldséð í Þingeyjarsýslum.

Eins og bent hefur verið á (Davison 2006) verða líklega mestu áhrif álvers á gróðurfar í næsta nágrenni þess ekki af völdum mengunar, heldur af völdum framkvæmda þar sem gróðurhula og jarðvegur verða fjarlægð á stórum svæðum. Slíkar framkvæmdir geta haft áhrif á vatnsbúskap á svæðinu og þar af leiðandi á tegundasamsetningu.

Heimildir

- Arnór Þ. Sigfússon 2009. Upplýsingar um fyrirhugaðar framkvæmdir við Bakka. Tölvupóstur dags. 28. maí 2009
- Arnór Þ. Sigfússon 2007. Upplýsingar um fyrirhugaðar framkvæmdir við Bakka. Tölvupóstur dags. 27. júní 2007
- Auglýsing nr. 184/1978 um friðlýsingu nokkurra plöntutegunda. Menntamálaráðuneytið 25. apríl 1978.
<http://www.ust.is/LogOgReglur/Fridlysingar/TegundirOgBusvaedi//nr/405>
Skoðað í september 2007.
- Davison, Alan 2006. *Assessment of the potential effects of an aluminium smelter at Bakki on farming, flora and fauna*. Unnið fyrir Alcoa á Íslandi, óútgefið. 16 bls. + Viðaukar.
- Hörður Kristinsson, Eva G. Þorvaldsdóttir og Björgvin Steindórsson 2007. *Vöktun válistaplantna 2002-2006*. Fjölrit Náttúrufræðistofnunar Nr. 50. Náttúrufræðistofnun Íslands. 86 bls.
- Hörður Kristinsson 1986. *Íslenska plöntubandbókin. Blómplöntur og byrkningar. Íslensk náttúra II*. Mál og menning, Reykjavík. 304 bls.
- Lög um náttúruvernd nr. 44/1999. Lagasafn. Íslensk lög 1. júní 2007. Útgáfa **133b**.
<http://www.althingi.is/lagas/nuna/1999044.html>. Skoðað í september 2007.
- Loftmyndir ehf. Myndkort af Bakkasvæðinu í eigu Alcoa á Íslandi.
- Náttúrufræðistofnun Íslands 2007. Gagnagrunnur um útbreiðslu plöntutegunda. Upplýsingar fengnar í tölvupósti í september 2007 frá Herði Kristinssyni. Óbirt.
- Náttúrufræðistofnun Íslands 1996. *Válisti 1. Plöntur*. Reykjavík. 82 bls.
- Umhverfisstofnun 2007. *Náttúruminjaskrá. Norðausturland. Friðlýst svæði og aðrar skráðar náttúruminjar á Norðurlandi eystra*.
<http://www.ust.is/Natturuvernd/Natturuminjaskra/nr/299> - Skoðað í nóvember 2007

VIÐAUKI I- Tegundir háplantna

Tegundir háplantna sem fundust á fyrirhuguðu íbúðarsvæði á Skógagerðismel við Húsavík í júní 2007 (Nafngiftir: Hörður Kristinsson 1986).

| Íslenskt nafn | Latneskt nafn | Algengi á landsvísu | Skýring |
|-----------------|-------------------------------|---------------------|--|
| Aðalbláber | <i>Vaccinium myrtillus</i> L. | ■■■■□□ | Finnst víða. Yfirleitt mjög algeng. |
| Alaskalúpína | <i>Lupinus nootkatensis</i> | ■■■■□□ | Finnst víða. Yfirleitt mjög algeng. |
| Augnfró | <i>Euphrasia frigida</i> | ■■■■□□ | Finnst víða. Yfirleitt mjög algeng. |
| Axhæra | <i>Luzula spicata</i> | ■■■■□□ | Finnst víða. Yfirleitt mjög algeng. |
| Beitieski | <i>Equisetum variegatum</i> | ■■■■□□ | Finnst víða. Yfirleitt mjög algeng. |
| Beitilyng | <i>Calluna vulgaris</i> | ■■■■□□ | Finnst víða. Yfirleitt mjög algeng. |
| Birki | <i>Betula pubescens</i> | ■■■■□□ | Finnst víða. Yfirleitt mjög algeng. |
| Bláberjalýng | <i>Vaccinium uliginosum</i> | ■■■■□□ | Finnst víða. Yfirleitt mjög algeng. |
| Blásveifgras | <i>Poa glauca</i> | ■■■■□□ | Finnst víða. Yfirleitt mjög algeng. |
| Blávingull | <i>Festuca vivipara</i> | ■■■■□□ | Finnst víða. Yfirleitt mjög algeng. |
| Blóðberg | <i>Thymus praecox</i> | ■■■■□□ | Finnst víða. Yfirleitt mjög algeng. |
| Brennisóley | <i>Ranunculus acris</i> | ■■■■□□ | Finnst víða. Yfirleitt mjög algeng. |
| Brjóstagras | <i>Thalictrum alpinum</i> | ■■■■□□ | Finnst víða. Yfirleitt mjög algeng. |
| Brönugrös | <i>Dactylorhiza maculata</i> | ■■■□□ | Finnst nokkuð víða. Yfirleitt mjög algeng. |
| Bugðupuntur | <i>Deschampsia flexuosa</i> | ■■■■□□ | Finnst víða. Yfirleitt mjög algeng. |
| Dýragras | <i>Gentiana nivalis</i> | ■■■■□□ | Finnst víða. Yfirleitt mjög algeng. |
| Engjarós | <i>Potentilla palustris</i> | ■■■■□□ | Finnst víða. Yfirleitt mjög algeng. |
| Finnungur | <i>Nardus stricta</i> | ■■■■□□ | Finnst víða. Yfirleitt mjög algeng. |
| Fjalladepla | <i>Veronica alpina</i> | ■■■■□□ | Finnst víða. Yfirleitt mjög algeng. |
| Fjallafoxgras | <i>Phleum alpinum</i> | ■■■■□□ | Finnst víða. Yfirleitt mjög algeng. |
| Fjallasveifgras | <i>Poa alpina</i> | ■■■■□□ | Finnst víða. Yfirleitt mjög algeng. |
| Fjalldrapi | <i>Betula nana</i> | ■■■■□□ | Finnst víða. Yfirleitt mjög algeng. |
| Fjöruarfi | <i>Honkenya peploides</i> | ■■■■□□ | Finnst víða. Yfirleitt mjög algeng. |
| Fjörukál | <i>Cakile arctica</i> | ■■■□□ | Finnst nokkuð víða. Yfirleitt mjög algeng. |
| Flagahnoðri | <i>Sedum villosum</i> | ■■■■□□ | Finnst víða. Yfirleitt mjög algeng. |
| Friggjargras | <i>Platanthera hyperborea</i> | ■■■■□□ | Finnst víða. Yfirleitt mjög algeng. |
| Geldingahnappur | <i>Armeria maritima</i> | ■■■■□□ | Finnst víða. Yfirleitt mjög algeng. |
| Gleymmérei | <i>Myosotis arvensis</i> | ■■■■□□ | Finnst víða. Yfirleitt mjög algeng. |
| Grasvíðir | <i>Salix herbacea</i> | ■■■■□□ | Finnst víða. Yfirleitt mjög algeng. |
| Grávorblóm | <i>Draba incana</i> | ■■■■□□ | Finnst víða. Yfirleitt mjög algeng. |
| Gullmura | <i>Potentilla crantzii</i> | ■■■■□□ | Finnst víða. Yfirleitt mjög algeng. |
| Gulmaðra | <i>Galium verum</i> | ■■■■□□ | Finnst víða. Yfirleitt mjög algeng. |
| Gulstör | <i>Carex lyngbyei</i> | ■■■■□□ | Finnst víða. Yfirleitt mjög algeng. |
| Gulvíðir | <i>Salix phylicifolia</i> | ■■■■□□ | Finnst víða. Yfirleitt mjög algeng. |
| Hagavorblóm | <i>Draba norvegica</i> | ■■■■□□ | Finnst víða. Yfirleitt mjög algeng. |
| Háliðagras | <i>Alopecturus pratensis</i> | ■■■■□□ | Finnst víða. Yfirleitt mjög algeng. |

| Íslenskt nafn | Latneskt nafn | Algengi á landsvísu | Skýring |
|---------------|---------------------------------|---------------------|---------------------------------------|
| Hálingresi | <i>Agrostis capillaris</i> | ■■■■□□ | Finnst víða. Yfirleitt mjög algeng. |
| Hálmgresi | <i>Calamagrostis stricta</i> | ■■■■□□ | Finnst víða. Yfirleitt mjög algeng. |
| Haugarfi | <i>Stellaria media</i> | ■■■■□□ | Finnst víða. Yfirleitt mjög algeng. |
| Helluhnoðri | <i>Sedum acre</i> | ■■■■□□ | Finnst víða. Yfirleitt nokkuð algeng. |
| Hengistör | <i>Carex rariflora</i> | ■■■■□□ | Finnst víða. Yfirleitt mjög algeng. |
| Hjartarfi | <i>Capsella bursa-pastoris</i> | ■■■■□□ | Finnst víða. Yfirleitt mjög algeng. |
| Hnappstör | <i>Carex capitata</i> | ■■■■□□ | Finnst víða. Yfirleitt mjög algeng. |
| Hnúskakrækil | <i>Sagina nodosa</i> | ■■■■□□ | Finnst víða. Yfirleitt mjög algeng. |
| Hófsóley | <i>Caltha palustris</i> | ■■■■□□ | Finnst víða. Yfirleitt mjög algeng. |
| Holtasóley | <i>Dryas octopetala</i> | ■■■■□□ | Finnst víða. Yfirleitt mjög algeng. |
| Holurt | <i>Silene uniflora</i> | ■■■■□□ | Finnst víða. Yfirleitt mjög algeng. |
| Horblaðka | <i>Menyanthes trifoliata</i> | ■■■■□□ | Finnst víða. Yfirleitt mjög algeng. |
| Hrafnaflífa | <i>Eriophorum scheuchzeri</i> | ■■■■□□ | Finnst víða. Yfirleitt mjög algeng. |
| Hrafnaklukka | <i>Cardamine nymani</i> | ■■■■□□ | Finnst víða. Yfirleitt mjög algeng. |
| Hrafnastör | <i>Carex saxatilis</i> | ■■■■□□ | Finnst víða. Yfirleitt mjög algeng. |
| Hrossanál | <i>Juncus arcticus</i> | ■■■■□□ | Finnst víða. Yfirleitt mjög algeng. |
| Hundasúra | <i>Rumex acetosella</i> | ■■■■□□ | Finnst víða. Yfirleitt mjög algeng. |
| Hvítmaðra | <i>Galium normanii</i> | ■■■■□□ | Finnst víða. Yfirleitt mjög algeng. |
| Hvítsmári | <i>Trifolium repens</i> | ■■■■□□ | Finnst víða. Yfirleitt mjög algeng. |
| Ilmreyr | <i>Anthoxanthum odoratum</i> | ■■■■□□ | Finnst víða. Yfirleitt mjög algeng. |
| Jakobsfífill | <i>Erigeron borealis</i> | ■■■■□□ | Finnst víða. Yfirleitt mjög algeng. |
| Klóléfting | <i>Equisetum arvense</i> | ■■■■□□ | Finnst víða. Yfirleitt mjög algeng. |
| Klófífa | <i>Eriophorum angustifolium</i> | ■■■■□□ | Finnst víða. Yfirleitt mjög algeng. |
| Klukkublóm | <i>Pyrola minor</i> | ■■■■□□ | Finnst víða. Yfirleitt mjög algeng. |
| Kornsúra | <i>Bistorta vivipara</i> | ■■■■□□ | Finnst víða. Yfirleitt mjög algeng. |
| Krækilyng | <i>Empetrum nigrum</i> | ■■■■□□ | Finnst víða. Yfirleitt mjög algeng. |
| Lækjadepla | <i>Veronica serpyllifolia</i> | ■■■■□□ | Finnst víða. Yfirleitt mjög algeng. |
| Lambgras | <i>Silene acaulis</i> | ■■■■□□ | Finnst víða. Yfirleitt mjög algeng. |
| Lindadúnurt | <i>Epilobium alsinifolium</i> | ■■■■□□ | Finnst víða. Yfirleitt mjög algeng. |
| Ljónslappi | <i>Alchemilla alpina</i> | ■■■■□□ | Finnst víða. Yfirleitt mjög algeng. |
| Loðvíðir | <i>Salix lanata</i> | ■■■■□□ | Finnst víða. Yfirleitt mjög algeng. |
| Lófótur | <i>Hippuris vulgaris</i> | ■■■■□□ | Finnst víða. Yfirleitt mjög algeng. |
| Lógresi | <i>Trisetum spicatum</i> | ■■■■□□ | Finnst víða. Yfirleitt mjög algeng. |
| Lokasjóður | <i>Rhinanthus minor</i> | ■■■■□□ | Finnst víða. Yfirleitt mjög algeng. |
| Lyfjagras | <i>Pinguicula vulgaris</i> | ■■■■□□ | Finnst víða. Yfirleitt mjög algeng. |
| Mariústakkur | <i>Alchemilla vulgaris</i> | ■■■■□□ | Finnst víða. Yfirleitt mjög algeng. |
| Móasef | <i>Juncus trifidus</i> | ■■■■□□ | Finnst víða. Yfirleitt mjög algeng. |
| Mosajafni | <i>Selaginella selaginoides</i> | ■■■■□□ | Finnst víða. Yfirleitt mjög algeng. |
| Músareyra | <i>Cerastium alpinum</i> | ■■■■□□ | Finnst víða. Yfirleitt mjög algeng. |
| Mýrasóley | <i>Parnassia palustris</i> | ■■■■□□ | Finnst víða. Yfirleitt mjög algeng. |

| Íslenskt nafn | Latneskt nafn | Algengi á landsvísu | Skýring |
|---------------------|-------------------------------|---------------------|--|
| Mýrastör | <i>Carex nigra</i> | ■■■■□□ | Finnst víða. Yfirleitt mjög algeng. |
| Mýrelfting | <i>Equisetum palustre</i> | ■■■■□□ | Finnst víða. Yfirleitt mjög algeng. |
| Mýrfjóra | <i>Viola palustris</i> | ■■■■□□ | Finnst víða. Yfirleitt mjög algeng. |
| Njóli | <i>Rumex longifolius</i> | ■■■■□□ | Finnst víða. Yfirleitt mjög algeng. |
| Ólafssúra | <i>Oxyria digyna</i> | ■■■■□□ | Finnst víða. Yfirleitt mjög algeng. |
| Reyniviður | <i>Sorbus aucuparia</i> | ■■■■□□ | Finnst víða. Yfirleitt nokkuð algeng. |
| Sauðamergur | <i>Loiseleuria procumbens</i> | ■■■■□□ | Finnst víða. Yfirleitt mjög algeng. |
| Sérbylisstör | <i>Carex dioica</i> | ■■■■□□ | Finnst víða. Yfirleitt nokkuð algeng. |
| Skarfakál | <i>Cochlearia officinalis</i> | ■■■■□□ | Finnst víða. Yfirleitt mjög algeng. |
| Skarifífill | <i>Leontodon autumnalis</i> | ■■■■□□ | Finnst víða. Yfirleitt mjög algeng. |
| Skeggsandi | <i>Arenaria norvegica</i> | ■■■■□□ | Finnst víða. Yfirleitt mjög algeng. |
| Skriðlíngresi | <i>Agrostis stolonifera</i> | ■■■■□□ | Finnst víða. Yfirleitt mjög algeng. |
| Skriðstör | <i>Carex mackenziei</i> | ■■■■□□ | Finnst nokkuð víða. Yfirleitt mjög algeng. |
| Slíðrastör | <i>Carex vaginata</i> | ■■■■□□ | Finnst víða. Yfirleitt mjög algeng. |
| Smjörgras | <i>Bartsia alpina</i> | ■■■■□□ | Finnst víða. Yfirleitt mjög algeng. |
| Snarrótarpuntur | <i>Deschampsia caespitosa</i> | ■■■■□□ | Finnst víða. Yfirleitt mjög algeng. |
| Steindepla | <i>Veronica fruticans</i> | ■■■■□□ | Finnst víða. Yfirleitt mjög algeng. |
| Stinnastör | <i>Carex bigelowii</i> | ■■■■□□ | Finnst víða. Yfirleitt mjög algeng. |
| Stjörnuarfí | <i>Stellaria crassifolia</i> | ■■■■□□ | Finnst víða. Yfirleitt nokkuð algeng. |
| Stjörnusteínbrjótur | <i>Saxifraga stellaris</i> | ■■■■□□ | Finnst víða. Yfirleitt mjög algeng. |
| Sýkigras | <i>Tofieldia pusilla</i> | ■■■■□□ | Finnst víða. Yfirleitt mjög algeng. |
| Tágamura | <i>Potentilla anserina</i> | ■■■■□□ | Finnst víða. Yfirleitt mjög algeng. |
| Tjarnastör | <i>Carex rostrata</i> | ■■■■□□ | Finnst víða. Yfirleitt mjög algeng. |
| Túnfífill | <i>Taraxacum spp.</i> | ■■■■□□ | Finnst víða. Yfirleitt mjög algeng. |
| Tungljurt | <i>Botrychium lunaria</i> | ■■■■□□ | Finnst víða. Yfirleitt mjög algeng. |
| Túnsúra | <i>Rumex acetosa</i> | ■■■■□□ | Finnst víða. Yfirleitt mjög algeng. |
| Túnvingull | <i>Festuca richardsonii</i> | ■■■■□□ | Finnst víða. Yfirleitt mjög algeng. |
| Týsfjóra | <i>Viola canina</i> | ■■■■□□ | Finnst víða. Yfirleitt mjög algeng. |
| Týtulíngresi | <i>Agrostis vinealis</i> | ■■■■□□ | Finnst víða. Yfirleitt mjög algeng. |
| Undafífill | <i>Hieracium spp.</i> | ■■■■□□ | Finnst víða. Yfirleitt mjög algeng. |
| Vallarsveifgras | <i>Poa pratensis</i> | ■■■■□□ | Finnst víða. Yfirleitt mjög algeng. |
| Vallelfting | <i>Equisetum pratense</i> | ■■■■□□ | Finnst víða. Yfirleitt mjög algeng. |
| Vallhæra | <i>Luzula multiflora</i> | ■■■■□□ | Finnst víða. Yfirleitt mjög algeng. |
| Vallhumall | <i>Achillea millefolium</i> | ■■■■□□ | Finnst víða. Yfirleitt mjög algeng. |
| Varparsveifgras | <i>Poa annua</i> | ■■■■□□ | Finnst víða. Yfirleitt mjög algeng. |
| Vegarfi | <i>Cerastium fontanum</i> | ■■■■□□ | Finnst víða. Yfirleitt mjög algeng. |
| Vetrarkvíðastör | <i>Carex chordorrhiza</i> | ■■■■□□ | Finnst víða. Yfirleitt mjög algeng. |
| Þráðsef | <i>Juncus filiformis</i> | ■■■■□□ | Finnst nokkuð víða. Yfirleitt mjög algeng. |
| Þrenningarfjóra | <i>Viola tricolor</i> | ■■■■□□ | Finnst víða. Yfirleitt mjög algeng. |
| Þúfusteínbrjótur | <i>Saxifraga caespitosa</i> | ■■■■□□ | Finnst víða. Yfirleitt mjög algeng. |
| Þursaskegg | <i>Kobresia myosuroides</i> | ■■■■□□ | Finnst víða. Yfirleitt mjög algeng. |

NÁTTÚRUSTOFA AUSTURLANDS

Mýrargötu 10 - 740 Fjarðabyggð - Sími 477-1774 - Fax 477-1923 - Netfang: na@na.is
Miðvangi 2 - 700 Egilsstaðir - Sími 471-2813 - Netfang: na@na.is